

R

O

T

Niksar ve Çevresi

Kültürel Rotalar Sistemi

Kısa Erimli Uygulama
Önerileri



Kültür Öncelikli Bölgesel Yol Haritaları - 2014

Bu çalışma, Türkiye Belediyeler Birlięi'nin desteęiyle, Tarihi Kentler Birlięi adına, ÇEKÜL Vakfı tarafından yürütölen Kültür Öncelikli Bölgesel Yol Haritaları – 2014 yılı ROTA Programı kapsamında hazırlanmıştır.

Alan çalışmalarındaki katkılarından ötürü Tokat ve Niksar Belediyelerine, ÇEKÜL temsilcilerine; uzman toplantılarındaki katkılarından ötürü ise Dr. Yusuf Örnek ve Ersin Demirel'e teşekkür ederiz.

Kasım 2014



RO

TA

İÇİNDEKİLER

4

Yol haritalarından
rota planlamasına

Bir süreç olarak
kültür rotası

GİRİŞ

KELKİT HAVZASINDA ROTA PLANLAMA

Kelkit
ROTA'sı
sy.10

Öncelikli
Kurgu
Önerileri
sy.14

NİKSAR VE ÇEVRESİ UYGULAMA ÇERÇEVESİ

Güzergah
sy.18

Uygulama
Modeli
sy.34

Uygulama
Adımları
sy.44



GİRİŞ

Yol Haritalarından ROTA Planlamasına...

Günümüzde kültürel ve doğal mirasın korunması ve ekonomik potansiyelin değerlendirilmesi konusunda bir alt başlık olarak gelişen 'rota planlaması', yerel ve özgün değerleri açısından zengin bölgelerin kalkınma politikalarında sıkça ele alınmaktadır. Fiziksel çevredeki geniş kapsamlarına bağlı olarak kültür rotaları, koruma ve işlevlendirme uygulamalarının bölge ölçeğinde ve bütünsel bir anlayışla geliştirilmesine olanak sağlarken, aynı zamanda yerel ölçekte örgütlenme, işbirliği ve sahiplenmenin de önünü açmaktadır.

2012 – 2013 yılları boyunca, Tarihi Kentler Birliği adına, ÇEKÜL Vakfı tarafından yürütülen Kültür Öncelikli Bölgesel Yol Haritaları Programı'nın devamı niteliğinde, Türkiye'de bölgesel ölçekli rotaların planlanması üzerine çalışılmıştır.

Yol Haritaları programı boyunca sürdürülen bölge çalışmalarında önerilen öncelikli temalardan biri de bölgesel rotaların planlanmasıdır. Bu doğrultuda, 2014 yılı için rota planlaması başlığı üzerinden yeni bir program kurgulanmıştır. 'Alan çalışmaları' ve 'rota planlama rehberi' şeklinde iki aşamalı kurgulanan program kapsamında, gerek doğal ve kültürel mirasın korunması ve sunumunu bölgesel ölçekte destekleyen, gerekse yatay işbirliği zeminlerine ve yerel kalkınmaya olanak tanıyan rotaların planlanması üzerine çalışılmıştır.

ÇEKÜL Vakfı'nın, başta havza çalışmaları, bölgesel yol haritaları ve eğitim projeleri olmak üzere, Anadolu'da bugüne dek yürüttüğü ve hala devam eden koruma çalışmaları, etkin bir örgütlenme ve işbirliği gücünü de beraberinde getirmektedir. Koruma yaklaşımı ve pratikleri düşünüldüğünde, kapsamlı altyapılar üzerine kurgulanması gereken rota planlaması, ÇEKÜL birikiminin bütüncül şekilde değerlendirilebileceği bir çalışma başlığı olarak ele alınabilir.

Bir Süreç Olarak 'Kültür ROTA'sı

Bu çalışmada, ROTA programı kapsamında hazırlanan "Kelkit Havzası Kültürel Rotalar Sistemi" adlı mekansal planlama rehberi ışığında, gerek koruma deneyimi gerekse merkezi konumu ve derin tarihselliği düşünülerek Niksar için kısa erimli uygulama önerileri geliştirilmiştir.

Başta kırsal kalkınmanın desteklenmesi ve bölgesel tanıtımın artırılması konusunda işlevsel olan kültür rotaları, aynı zamanda yatay işbirliği zeminlerinde kentsel ittifakların kurulabilmesi açısından da potansiyel taşıyor. Bu doğrultuda, Niksar ve yakın çevresinde kültürel rota planlamasını, uygulama başlığında ele alan bu çalışma kentin öncelikle Erbaa, sonraki süreçlerde ise Tokat merkez ve diğer ilçeleriyle kuracağı işbirliklerini işaret etmektedir.

Yerel işbirliklerine ek olarak, kültür rotaları sisteminin Niksar öncülüğünde hayata geçirilmesi, sadece uygulanan ve tamamlanan bir proje olmaktan ötede, öncelikle bir süreç olarak taarlanmalıdır. Diğer bir deyişle, hazırlık aşamaları, arazi çalışmaları, tanıtım etapları sonucunda rotalar sisteminin işlev kazanmasının ardından, yerel sahiplenmeyle birlikte sürekli olarak kendini yenileyen ve gelişen bir rota dinamiği hedeflenmelidir.



KELKİT

HAVZASINDA ROTA

PLANLAMA

Kelkit
ROTASI

Öncelikli
Kurgu
Önerileri

KELKİT ROTASI

Bütüncül Rota Çerçevesi

Niksar ve çevresi için önerilen uygulama çerçevesinin çıkış noktası, Kelkit Havzası kültürel rotalar sistemi olarak kabul edilmelidir. Mekansal planlama rehberi çalışmasında önerilen havza ölçeğindeki bütüncül rota çerçevesi kapsamında, kısa erimde uygulamaya taşınabilecek etapların Niksar ve çevresinde kurgulanabileceği düşünülmüştür.

Doğal ve kültürel miras öncelikli bir yaklaşımla değerlendirilen havzada, değerlerin tüm vadi boyunca dağıldığı ve nitelikleri açısından da çeşitlendiği görülmektedir. Bu çeşitlilik üzerinden de düşünüldüğünde, havzada bütüncül bir rotalar sisteminin, doğu – batı doğrultusunda vadiyi takip eden ana bir hat üzerinden kurgulanması uygundur. Bu hat batıda Kaleköy'den başlayarak, çoğunlukla Kelkit vadisinin kuzeydeki yüksek kesimlerinde, yaylalar üzerinden ilerler ve doğuda Alucra'da sonlandırılabilir.

Bu hat üzerinde, yer yer güneyde ilerleyen Kelkit Çayı'na erişim noktaları (Reşadiye, Koyulhisar, Suşehri gibi) tanımlanabilir. Bunun yanında, ana güzergah üzerinden kuzeye açılan ve Karadeniz kıyı yerleşimlerine ulaşan değer koridorları, alternatif güzergahlar olarak tasarlanabilir. Dış bağlantılar ise öncelikle batıda Amasya üzerinden Çorum ve Hitit Yolu kültür rotasına uzanan bir aks, doğuda ise Alucra'dan itibaren Trabzon'a uzanan, daha çok Doğu Karadeniz kimliğinin izlenebileceği değerler koridorudur.

“ Bu aşamada rota planlama öncelikleri; korunma düzeyi ve nadirlik açısından doğal çevre potansiyeli; korunma düzeyi, erişilebilirlik ve izlenebilirlik açısından kültürel miras potansiyeli; yerleşimlerin servis kapasiteleri ve yerel kalkınma olanakları olarak kabul edilmelidir.”

“ Uygulamaya dönük en doğru sistemin kurgulanması için, bu çalışmayı altlık kabul ederek, detaylı arazi çalışmalarına dayanan analiz ve değerlendirme süreçlerinin izlenmesi gerekir. Bu şekilde güzergah alternatifleri (örneğin kolay, orta, zor gibi derecelerle) ve bisiklet, yürüyüş etapları gibi ulaşım düzenlemeleri netleştirilmelidir.”

Güzergahlar

Birincil güzergah: Havza çeşitliliğini en iyi temsil ettiği düşünülen ve seçilmiş öğelerin sıralandığı, Kelkit vadisinin kuzey yükseltilerinde ilerleyen bir hattır.

İkincil güzergahlar: Tarihi güzergahlar, doğal değer koridorları ve ilgi alanları göz önünde bulundurularak tanımlanan alternatif bağlantı hatları ve uzantılarıdır; Çamiçi'nden Ünye ve Fatsa'ya bağlanan tarihi yol güzergahı, Şebinkarahisar'dan Giresun'a uzanan yaylalar aksı gibi.

Yerleşimler

Ana rota odakları: Başlangıç ve bitiş odaklarına ek olarak, ana güzergah üzerinde bulunan ve rota etaplarının belirlenmesini sağlayacak yerleşim merkezleri. Bir etabın giriş noktasında ve ulaşılan varış noktasında, temel servis sağlama odaklarıdır; alışveriş, sağlık, konaklama, ulaşım gibi. Ana rota odaklarının aynı zamanda planlama ve yönetim süreçlerinin de temel aktörleri olarak çalışması beklenmektedir.

Destekleyici odaklar: Rota etapları üzerindeki duraklama noktalarıdır. Destekleyici odaklar, yine temel servis ihtiyaçlarına cevap verecek yerleşimler olup, yerel kalkınma potansiyelinin değerlendirileceği; eko-turizm, agroturizm, ekolojik tarım gibi alternatif sektörlerin destekleneceği odaklar olarak da belirlenebilir.

Miras alanları

Doğal oluşumlar, yaylalar, kaleler, kiliseler ve geleneksel yaşam odaklarından oluşan, rota sistemine esas önemini kazandıran bir değerler bütünüdür. Niksar kent merkezi gibi özel karakter alanlarında daha detaylı ve kendi içinde de çalışan ayrı sistemler kurgulanabilir.

Aktivite alanları

Yeni aktivite potansiyeli taşıyan, rota sistemini aktif hale getirecek ve yerel kalkınmayı da destekleyecek odaklardır. Bu odakların lokal ölçekli projelerle etkinleştirilmeleri, güçlü tanıtım yöntemleriyle rota bütününe entegre edilmeleri önemlidir.

Ulaşım

- Havalimanı
- Yolcu Limanları
- Demiryolu

Doğal Alanlar

- Orman
- Yayla
- Sulak Alanlar
- Dağ
- Akarsu

Aktivite Alanları

- Kamp
- Trekking
- Yüzme
- Kuş Gözlem
- Rafting
- Tırmanış
- Yamaç Paraşütü
- Kanyon Yürüyüşü
- Su Sporları
- Olta Balıkçılığı
- Bisiklet

Güzergahlar

- Ana Güzergah
- Alternatif Güzergah
- Rota Dış Bağlantıları

Odaklar

- 1. Derece Rota Odakları
- 2. Derece Rota Odakları
- 3. Derece Rota Odakları



"Kelkit ROTAlar Sistemi"



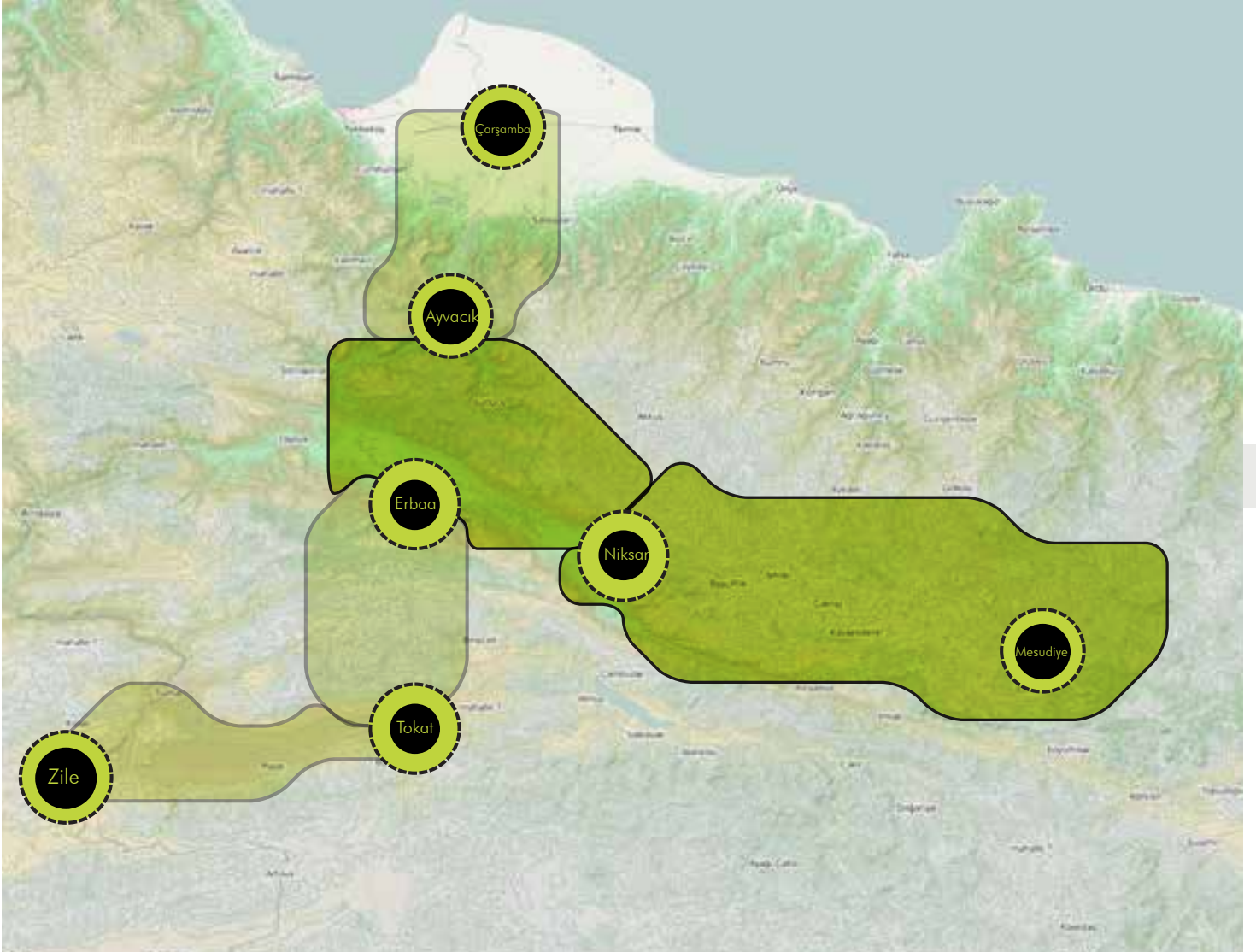
Öncelikli Kurgu Önerileri

Temel özellikleriyle ortaya konulan bütüncül bir rota çerçevesine ek olarak, havzanın belirli iki bölgesinde uygulamaya dönük ve daha alt ölçekte kurgu önerileri geliştirilmiştir. Bu iki kurgu önerisi, Kelkit Havzasının batı kısmında ve tarihselliği, konumu, kentsel hizmet kapasitesi ve bugüne dek yürüttüğü koruma çalışmaları düşünülerek Niksar'ı merkeze alan bir yaklaşımla çalışılmıştır.

Kelkit Havzası bütünü incelendiğinde, rota planlama süreçlerinin uygulanabilirliği açısından bu iki alana, Niksar - Kaleköy ve Niksar - Mesudiye arasında kalan bölgelere öncelik verilebilir. Gerek değerlerin çeşitlenmesi ve yoğunlaşması, gerekse Niksar başta olmak üzere koruma ve planlama ilişkisinde edinilen birikim, kırsal alanda önerilen bu rota kurgularının uygulamaya taşınması için potansiyel sunmaktadır.

Bu çalışma kapsamında ise, öncelikli kurgu önerilerinden biri olarak Niksar - Kaleköy arasındaki kesim için, ana başlıklarıyla bir uygulama çerçevesi hazırlanmıştır. Bu çerçeve ilçeler ölçeğindeki gerekli ortaklıkların kurulması, arazi ve tanıtım çalışmalarının başlatılmasıyla uygulamaya taşınabilecektir. Bu süreç içerisinde ise kültürel rota uygulamaya dair altyapı çalışmaları yerel eğitimler, alternatif aktiviteler vb. ile desteklenerek yürütülmelidir.

// *Gerek değerlerin çeşitlenmesi ve yoğunlaşması, gerekse Niksar başta olmak üzere koruma ve planlama ilişkisinde edinilen birikim, kırsal alanda önerilen bu rota kurgularının uygulamaya taşınması için potansiyel sunmaktadır."*





NIK SAR ve ÇEVRESİ
UYGULAMA
ÇERÇEVESİ

Güzergah

Dağ
Rotası

Vadi
Rotası

Ova
Rotası

Niksar Kent
Merkezi

Uygulama
Modeli

Ortaklar

Tasarım

İletişim
ve
Tanıtım

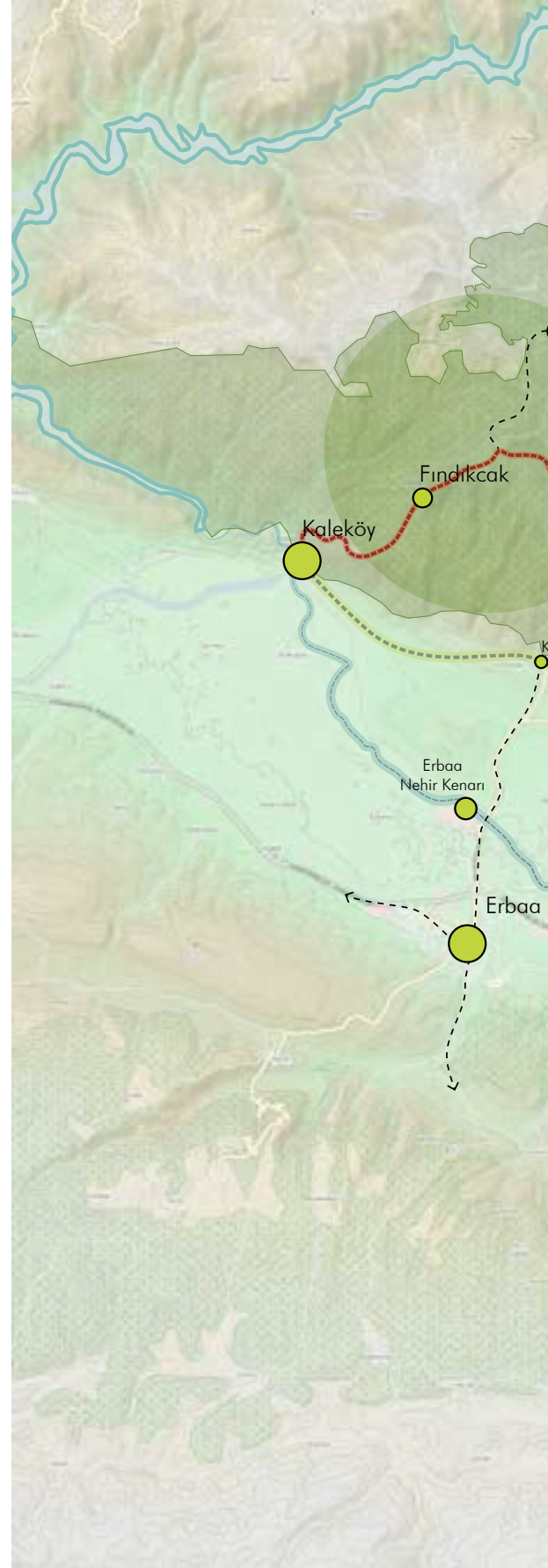
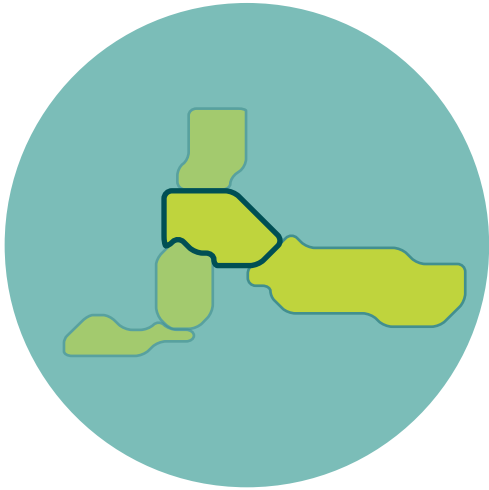
İzleme
ve
Geliştirme

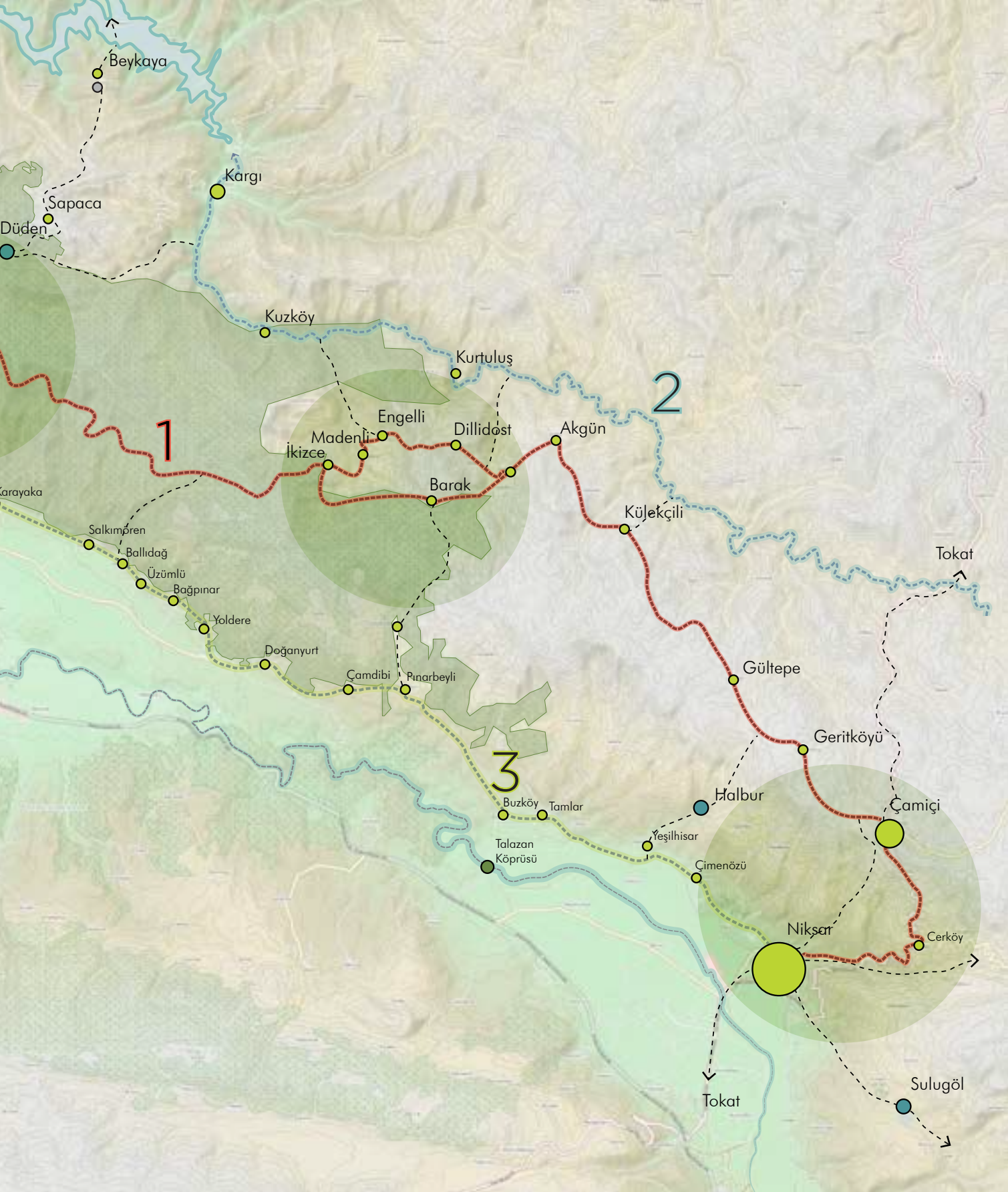
Uygulama
Adımları

GÜZERGAH

Kelkit Çayı'nın Yeşilirmak'la buluştuğu Kaleköy ve Niksar arasındaki kesitte korunmuş bir doğal yapı izlenmektedir. Özellikle sedir ormanlarıyla zenginleşen bu alanda, Erbaa ve Niksar ovalarıyla bunların içinden geçen Kelkit Çayı'nın izlenebildiği manzara noktaları, aynı zamanda orman içi yolları ve yayla köyleri rota planlaması açısından öne çıkan değerlerdir.

Bu kesitte coğrafi özellikleri öne çıkarılarak 3 olası güzergah önerilmiştir: dağ, vadi ve ova rotası. Yerel dinamiklerin tespit edilip değerlendirilmesiyle bu rota önerileri kendi içlerinde bir öncelik sırasına alınmalı, gerekirse yeni eklemeler yapılmalı ve uygulama süreci şekillendirilmelidir. Sürece, bu rota önerilerinden biriyle başlanabileceği gibi, birden fazla alternatif düşünülerek de yol alınabilir.





Dağ Rotası

Kaleköy ve Niksar arasındaki alanda, öncelikle ele alınabilecek bir güzergah olarak "dağ rotası" önerilebilir. Bu aks üzerinde rota planlaması için ele alınabilecek değerler; sedir ormanları, dağ köyleri, kırsal mimari, bakı noktaları ve kültürel miras başlıklarında özetlenebilir.

Yeşilirmak ve Kelkit Çayının buluşma noktası olma özelliğinin yanında, tarihi kalıntılarıyla da önem taşıyan Kaleköy bu kesitte bir batı odağı olarak düşünülmelidir. Buradan başlayan ve doğu yönünde yükselerek ilerleyecek dağ rotasının ilk durağı Fındıkçak ve çevresindeki nadir ve korunmuş sedir ormanları olarak belirlenebilir. Bu bölgeden yine doğu yönünde ilerleyecek rota üzerinde, orman içi yolları ve Erbaa Ovasına hakim bakı noktaları değerlendirilmelidir.

Dağ rotası üzerinde, sedir ormanlarından sonraki bir diğer değer odağı İkizce, Dillidost ve Barak gibi dağ



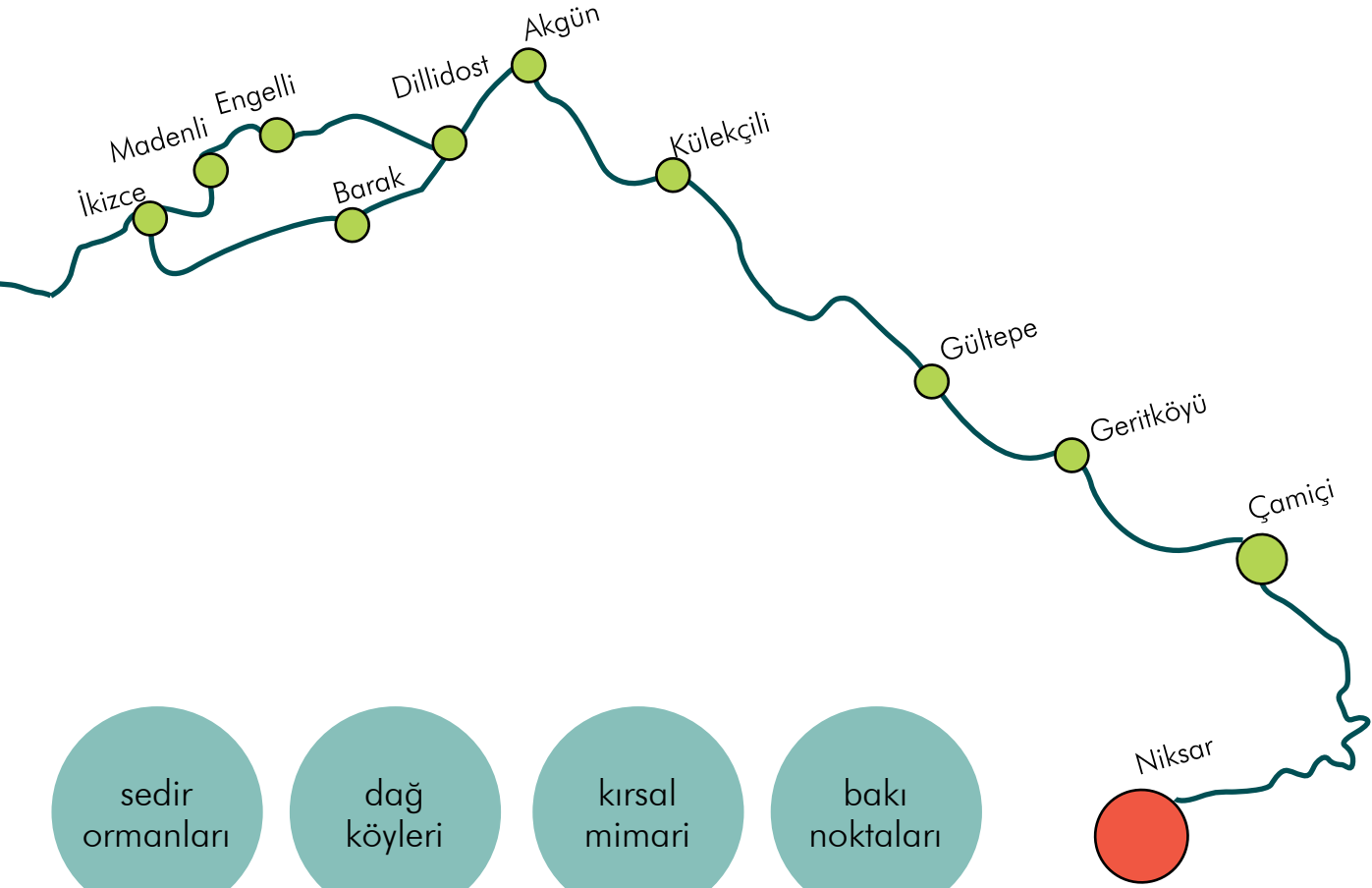
köylerinin yoğunlaştığı bölgedir. Burada kırsal doku, doğal peyzaj ve geleneksel üretim ele alınabilir. Dağ köylerinden sonra güneydoğu yönünde ilerleyecek güzergah, Çamiçi ve çevresinde yine yayla değerleri ve kırsal miras ele alınarak belirlenmeli ve Niksar'da sonlanmalıdır.

Odaklar: Kaleköy, sedir ormanları bölgesi, dağ köyleri bölgesi, Çamiçi yaylaları, Niksar

Akslar: yayla ve köy yolları, orman yolları, patikalar, mevcut yürüyüş güzergahları

Aktiviteler: yürüyüş, fotoğrafçılık, kampçılık, ekoturizm





Fotoğraflar : Orhan Aslan
<http://www.panoramio.com/user/5944999>

Vadi Rotası: Karakuş Çayı

Kaleköy ve Niksar arasındaki kesitte kuzeyden geçen bir aks olarak, Karakuş Çayı'nı izleyen bir "vadi rotası" planlanabilir. Vadi rotasında öne çıkan değerler su, vadi jeolojisi, doğal peyzaj ve kırsal yerleşimlerdir. Suyu takip etmesi nedeniyle yürüyüş aktivitesini kolaylaştıracak bu güzergahta aynı zamanda doğal peyzaj içerisinde, su kenarı düzlük alanlarda kampçılık da teşvik edilebilir bir başlıktır.

Bu güzergahta batı başlangıcı Kargı yerleşimi olabileceği gibi, aynı zamanda buradan Hasan Uğurlu Barajı ile de bağlantı düşünülebilir. Kargı'dan doğu yönünde ilerleyen güzergah esasen Karakuş Çayı'nı takip edebilir; güvenlik, servis sağlama gibi nedenlere bağlı olarak gerekli görülen noktalarda ise vadinin yüksek kesimine geçiş yapılabilir.

Odaklar: Hasan Uğurlu baraj gölü, Kargı, Kuzköy, Kurtuluş, Meyvalı

Akslar: Karakuş Vadisi, güneye doğru bağlantı aksları

Aktiviteler: yürüyüş, fotoğrafçılık, kampçılık, eko-turizm, balıkçılık





Karakuş
Çayı

vadi
jeolojisi

doğal
peyzaj

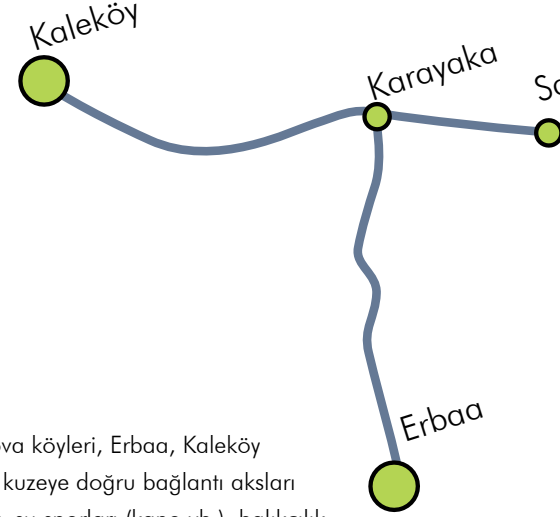
kırsal
doku



Ova Rotası

Bölgenin düzlük kesiminde ve ova köyleri üzerinden çizilecek bir güzergah da "ova rotası" şeklinde planlanabilir. Niksar'dan başlayarak, batı yönünde ilerleyecek rota sırasıyla Niksar ve Erbaa'nın ova köyleri üzerinden Kaleköy'e ulaşarak burada sonlanabilir.

Ova rotası üzerinde, Yeşilhisar, Pınarbeyli gibi belirlenecek noktalardan kuzeye, yüksek kesime doğru bağlantı aksları da tanımlanması mümkündür. Bu güzergah, arazinin engebesiz koşulları ve bisiklet kullanımına uygunluğu ile değerlendirilebilir. Aynı zamanda Erbaa kent merkezine bir bağlantı da bu güzergah üzerinden planlanmalıdır.

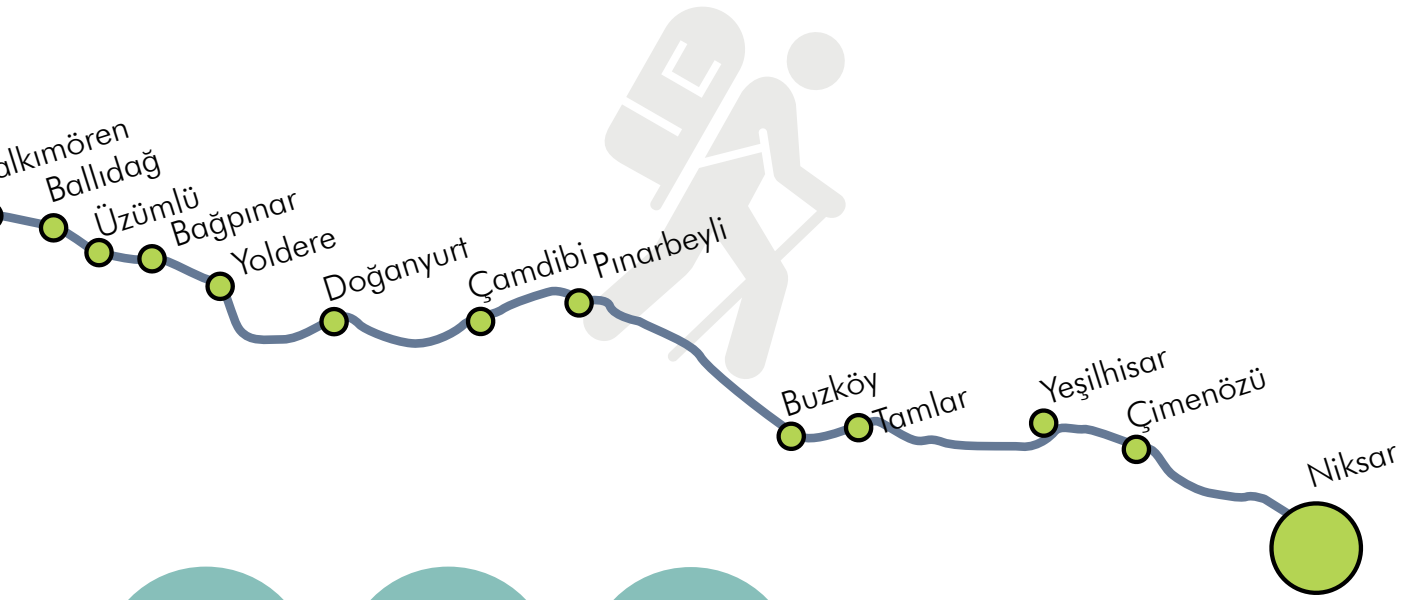


Odaklar: Niksar, ova köyleri, Erbaa, Kaleköy

Akslar: Kelkit Çayı kuzeye doğru bağlantı aksları

Aktiviteler: bisiklet, su sporları (kano vb.), balıkçılık, yürüyüş, kampçılık





Kelkit Çayı

ova
peyzajı

kırsal
doku



NİKSAR

Kent Merkezi Tematik Rota Kurgusu

Kaleköy – Niksar ve Niksar – Mesudiye arasında kalan alanlarda rota planlaması daha çok kırsal alan ve doğal peyzaj vurguları ile şekillendirilmiştir. Buna ek olarak, bu çalışma kapsamında, kentsel ölçekte bir rota planlama önerisi Niksar kent merkezi için geliştirilmiştir.

Kelkit Havzası bütününde gerek konumu gerekse tarihselliğiyle öne çıkan Niksar ilçe merkezi, kültürel mirasın korunması ve canlandırılması yönünde de bugüne dek önemli adımlar atmıştır. Kent içerisindeki anıtsal yapıların korunması ve sunumu gibi çeşitli projeler yürütülen ilçede, kentsel ölçekte bir kültür rotasının planlanması için gerekli altyapının mevcut olduğu söylenebilir.

Niksar merkezi için hazırlanacak ve uygulanacak bir kültür rotası projesinin, kent dışı kırsal alanlar için önerilen rota programlarıyla entegrasyonu sağlanmalıdır. Niksar sahip olduğu kültürel miras zenginliğinin yanı sıra, rota programlarının geneli için önemli bir servis sağlayıcı merkez olma potansiyeli de taşır. Bu nedenle alışveriş, finans, sağlık, ulaşım ve konaklama gibi servislerin sağlanacağı bir merkez şeklinde ele alınmalıdır.

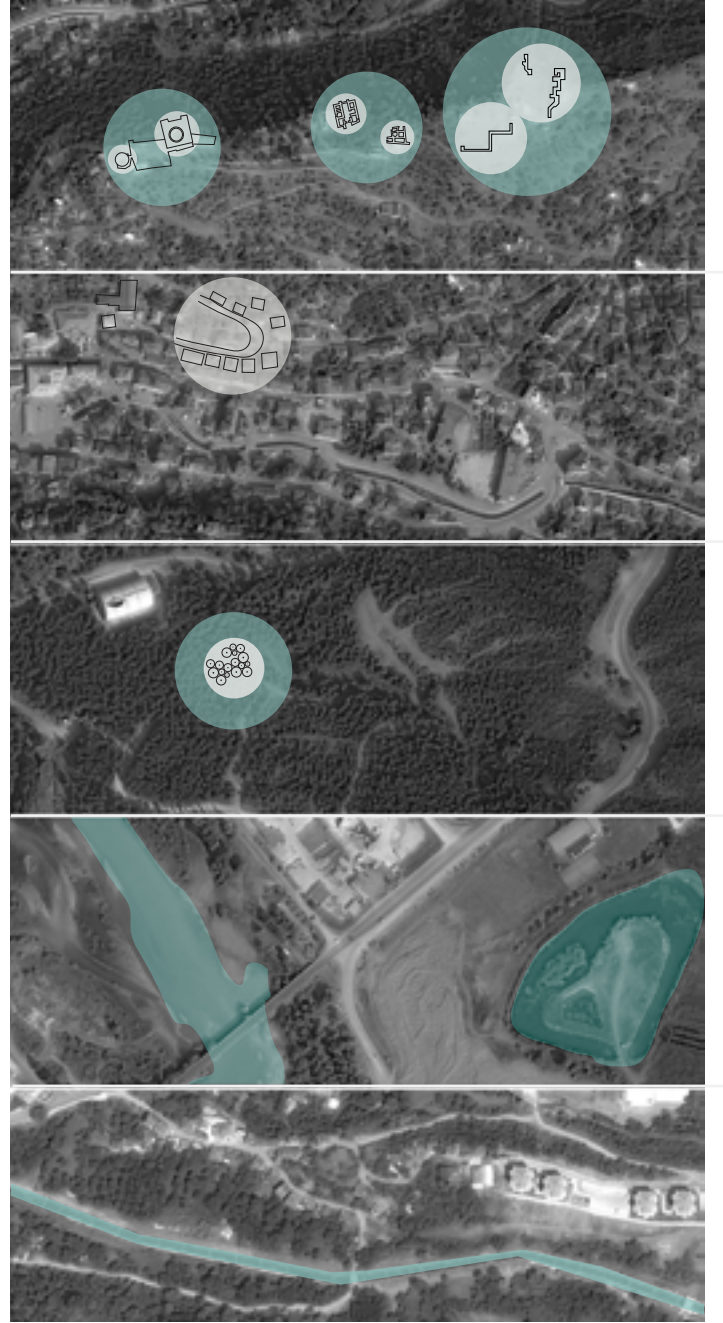
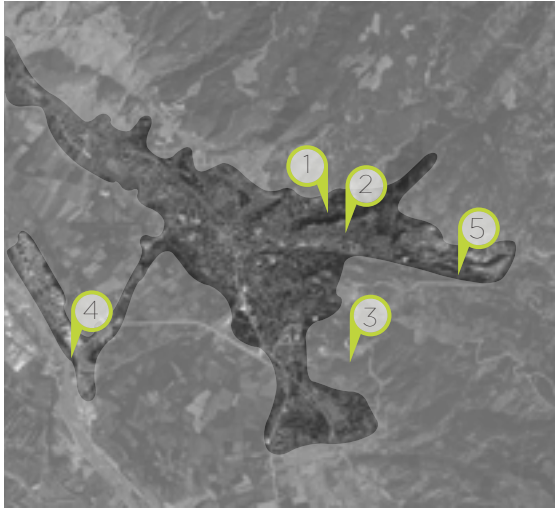
“ Niksar, Kelkit Çayının suladığı bereketli Niksar Ovasının kuzeyine yerleşmiş ve günümüze farklı kültür katmanlarının izlerini taşıyarak ulaşmıştır. Özellikle Danişment, Roma, Bizans, Selçuklu, Danişment ve Osmanlı dönemlerinden kalma çok sayıda kültür mirası ögesinin birlikteliği ile kent Kelkit Havzası içinde öne çıkan değerlerdendir.

Kentin kültürel mirasını oluşturan öğelerin başında Niksar Kalesi, Yağlıbasan Medresesi, camiler, kümbetler, türbeler, hamamlar, köprüler, çeşmeler ve konaklar gibi sivil mimari örnekleri gelir.”



NİKSAR

Niksar kent bütünü incelendiğinde, kültürel rota sistemi açısından 5 planlama alanı tanımlanabilir: Niksar Kalesi, geleneksel kent dokusu, kent ormanı, Çanakçı Çayı, Kelkit Çayı. Bu alanlar, uygulama önceliklerinin belirlenmesi ve alana özel alt ölçekli projelerin geliştirilmesi amacıyla ele alınabilir. Özellikle Niksar Kalesi ve çevresindeki geleneksel kent dokusunda, mevcut durumda kullanılan gezi güzergahlarının yanı sıra, kent bütününde bir kültürel rota sisteminin hayata geçirilmesi için bu alanların tümü birlikte düşünülmelidir.



1 Niksar Kalesi

2 Geleneksel Kent Dokusu

3 Kent Ormanı

4 Kelkit Çayı

5 Çanakçı Çayı

1-Niksar Kalesi

Niksar'ın başlıca kültür mirası ve nirengi noktası olan Kale, kuşkusuz kültürel rota sisteminin birincil odağı olarak düşünülecektir. Yağlıbasan Medresesi ve Türbesi ile bütünleşmiş Niksar Kalesi aynı zamanda kentin bütünüyle izlenebildiği bir bakı noktasıdır.

Medrese ve Türbe'de yürütülen restorasyon çalışmalarının yanı sıra, kale genelinde çevre düzenlemesi ve sunum çalışmaları ilk etapta düşünülmesi gereken proje konularındır. Kale aynı zamanda rota programı kapsamında Niksar tanıtım noktası olarak düşünülebilir. Bu durumda, kalenin belirli noktalarında Niksar'ın ve Kelkit Havzasının tanıtımını hedefleyen düzenlemeler gerçekleştirilmelidir.

2-Geleneksel kent dokusu

Sivil mimari örnekleri, camiler, kümbetler, çeşmeler, arasta gibi çok sayıda kültür mirası ögesini barındıran geleneksel kent dokusu kale eteklerine yayılmaktadır. Bu dokuda yer alan değerlerin rota programına dahil edilmesi amacıyla detaylı inceleme çalışmalarının yürütülmesi önemlidir. Yapıların mevcut durumları ve potansiyelleri, geleneksel dokudaki kamusal alan kullanımları, işlev analizleri tespit edilmeli ve bunlara göre bir gezi güzergahı belirlenmelidir.

Geleneksel dokudaki çalışma sadece gezi güzergahı belirlenmesiyle sınırlı kalmamalı, aynı zamanda koruma sürecine katkı sağlayacak kararları da desteklemelidir. Bu şekilde doku için geliştirilecek kültürel rota çalışması, fiziksel ve sosyal çevrenin canlandırılmasıyla da ilişkilenecektir. Bu konuda yeni restorasyon çalışmaları, işlevlendirmeler, kamusal alan düzenlemeleri, peyzaj çalışmaları ve esnaf, gençler, kadınlar, çocuklar gibi odak gruplara eğitimler öncelikli proje başlıkları olarak ele alınmalıdır.

3- Kent ormanı

Ayvaz Parkı ve kent ormanı, Niksar bütününde öne çıkan yeşil kamusal alan olma özelliği ile rota çalışmalarında önemli bir odak potansiyeli taşımaktadır. Kent merkezinin güneydoğusunda yer alan orman, mevcut durumda Niksar Belediyesi'nin düzenlemeleriyle bir sosyal tesis olarak işletilmektedir. Buna ek olarak, ormanda yeni aktivite başlıkları düşünülebilir ve bunlar eğitim çalışmalarıyla entegre edilebilir; doğa tanıtma atölyeleri, dikim şenlikleri, fotoğrafçılık dersleri gibi.

4- Kelkit Çayı

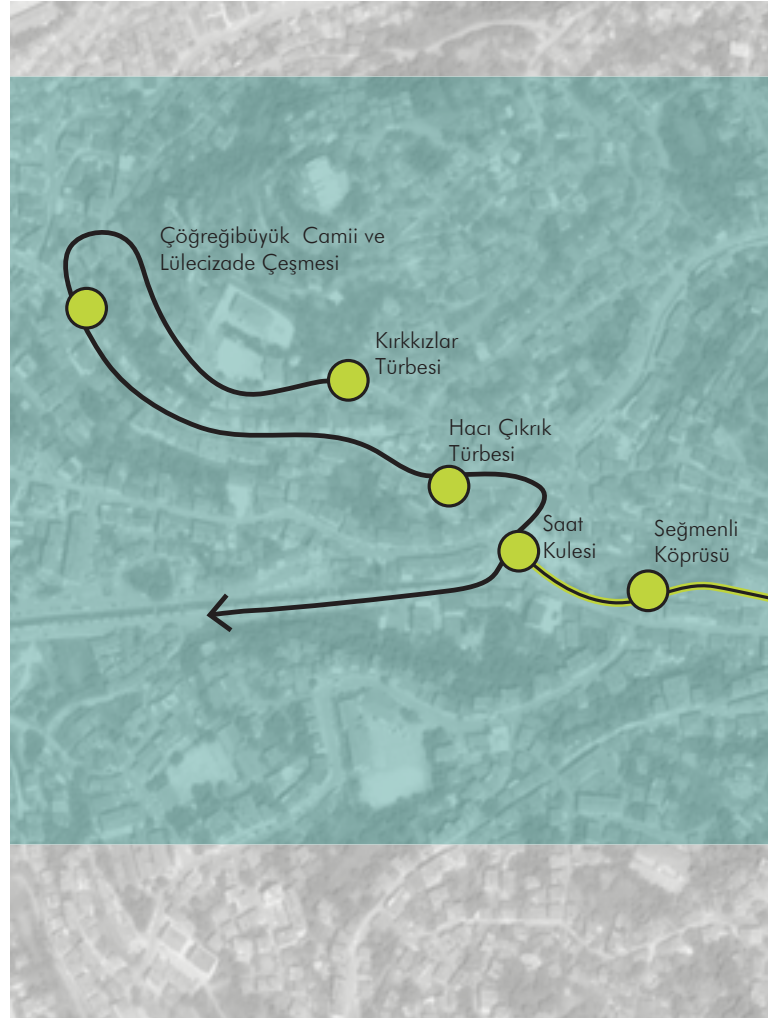
Tanıtım ve sunum stratejilerinde de ele alınması gereken Kelkit Çayı'nın, kentsel ve bölgesel imajın yaratılmasında taşıdığı potansiyel değerlendirilmelidir. Niksar kimliğinin vazgeçilmez bir ögesi olarak Kelkit Çayı'nın kuşkusuz rota programına da dahil edilmesi gerekir. Kente olan mesafesinin yanı sıra çay kenarında, belirlenecek alanlarda, çevre düzenlemeleri ile kamusal alan kullanımlarının

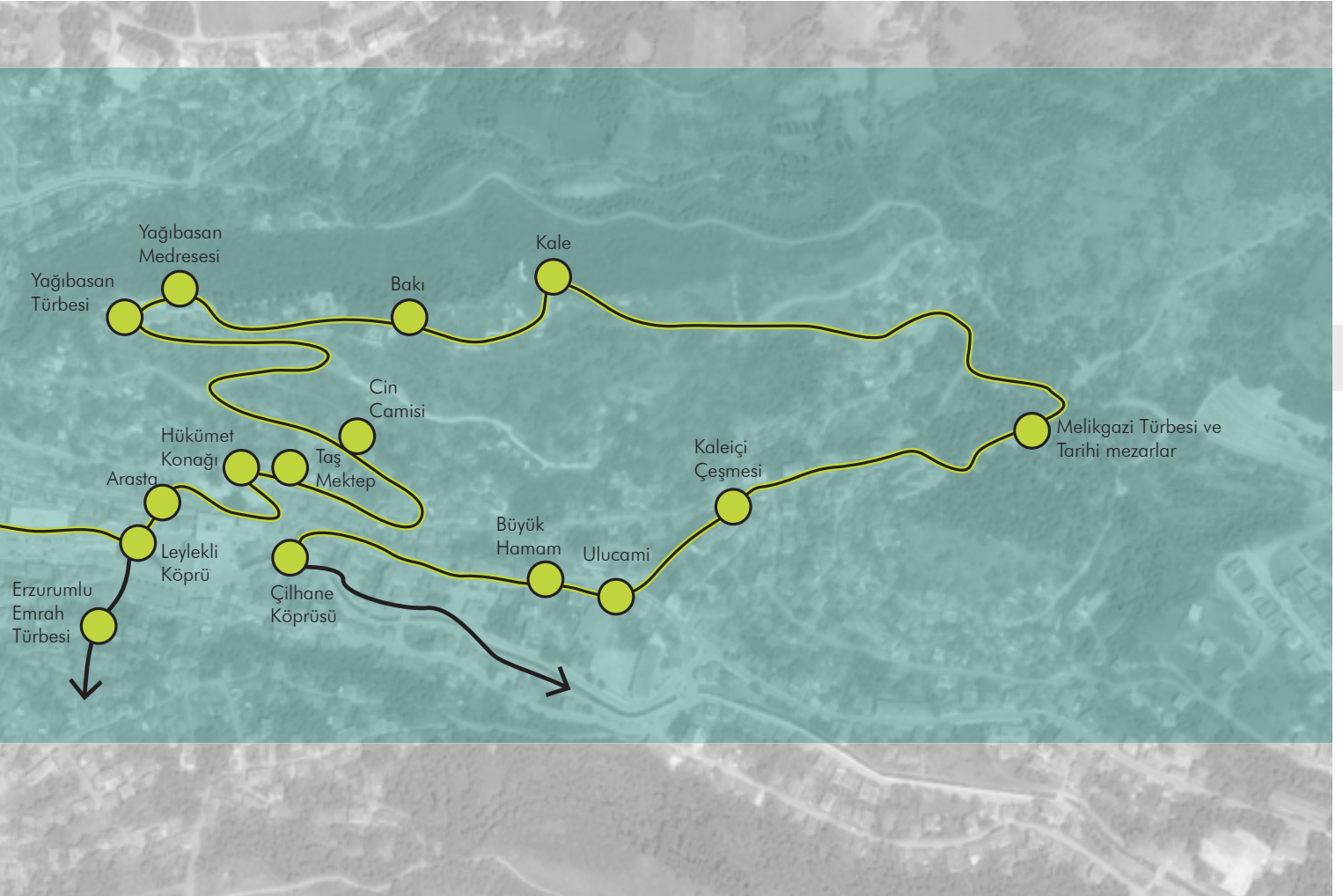
geliştirilmesi önemli proje başlıklarından biridir. Kentsel alandaki çalışmaların tamamlanmasıyla birlikte, Kelkit Çayı kıyısına dair düzenlemeler gelecek süreçlerde de ele alınabilir, hatta burası kent içi rotasına bir giriş kapısı şeklinde düşünülebilir.

5- Çanakçı Çayı

Kentin içinden geçen Çanakçı Çayı, Niksar'ın suyla kurduğu ilişkinin anlaşılması ve geliştirilmesi açısından önemli bir potansiyeldir. Çayın, özellikle geleneksel dokunun kıyısından geçtiği kısımda, su kenarı düzenlemelerinin yapılması ve kamusal alanların iyileştirilmesi rota programı için önemli bir bağlayıcı alan yaratabileceği gibi, Niksar'ın kentsel estetiği ve günlük yaşamına da katkıda bulunacaktır.







UYGULAMA MODELİ

Niksar ve çevresinde planlanan kültür rotalarının hayata geçirilmesi amacıyla bir "uygulama modeli"nin geliştirilmesi, süreçleri ve sonuçları farklılaştıracağı gibi, rotalar sistemini de sürdürülebilir kılacaktır.

Yerel dinamiklere ve çalışmalara göre güncellenebilir olsa da, bu uygulama modelinin ana başlıkları ortaklar, tasarım, iletişim ve tanıtım, izleme ve değerlendirme olarak belirlenmiştir.

Ortaklar

Tasarım

İletişim ve
Tanıtım

İzleme ve
Geliştirme

Ortaklar

Uygulama süreçlerinde rol alacak aktörlerin belirlenmesinde temel yaklaşım **yerelin etkin kılınması**dır. Bölgede yaşayan ve çalışanların bir araya gelmesi ve sahip oldukları ortak mirasa dair sorumluluklarını ortak projelere taşımaları bu yaklaşımın sonucu olacaktır. Bu şekilde uygulamaların bölge paydaşları tarafından benimsenmesi ve sürekli kılınması sağlanabilir.

Rota planlamasının başlıca avantajlarından, aynı zamanda gerekliliklerinden biri bölgesel ölçekte **yatay işbirliği zeminlerine** olanak sağlamasıdır. Ortak bir mirası ve çevreyi paylaşan yerel aktörler Nixsar ve Erbaa'nın, rota ağı kapsamında bir araya gelmeleri ve etkin bir çalışma mekanizması kurmaları önemlidir. Bu şekilde yönetim ve uygulama süreçlerinin devamlılığı sağlanırken, yerel aktörler arası entegrasyon da güçlendirilir.

Rotanın kurgulanması sürecinde çalışacak yerel grupların kurulması ve ortak üretim/ uygulamanın desteklenmesi sürdürülebilirlik açısından özellikle önemli adımlardır. Sivil toplum başta olmak üzere, üniversitelerden, yerel yönetimlerden temsilcilerin yer alacağı çalışma gruplarının, tasarım sürecinde yerelden veri sağlama, kararların değerlendirilmesi ve doğrulanması gibi konularda söz sahibi olması gerekir. Bir planlama ve uygulama ilkesi olarak **ortak çalışma**, aynı zamanda yukarıda sözü edilen yatay işbirliği zeminlerini de güçlendirecektir.

“Rota planlama ve uygulama süreçlerinin tümünde yerel katılımın sağlanması, çalışmaların sürdürülebilirliği ve yerel kesime olumlu dönüşlerin edinilmesi açısından önem taşır.”

Yönetici Ortak

Kültür rotaları uygulama sürecinin yönetiminden sorumlu aktörün, bu sürecin başından itibaren başlıca rolleri:

- finansman kaynaklarının araştırılması ve sağlanması,
- uygulayıcı çalışma birimleriyle birlikte proje geliştirilmesi,
- karar alma süreçlerinin takip edilmesi,
- ekip oluşturulması ve koordine edilmesi,
- kurumsal ilişkilerin düzenlenmesi,
- gerektiği durumlarda bölgesel, ulusal ve uluslararası ortaklıkların kurulmasıdır.

Bu çalışmanın önerdiği çerçeveye doğrultusunda **Niksar kenti**, yerel yönetim kadrosuyla birlikte, uygulama sürecinin yönetici ortağı olarak rol alabilir. Niksar Belediyesi'nin yöneticiliğinde, yine yerelden bir sivil toplum ve kamu kuruluşu temsilcisi de yönetim kadrosunda destekleyici paydaş olarak yer almalıdır.

Planlayıcı Ortak

Kültür rotaları sisteminin planlanması ve tasarlanmasından sorumlu bir ekip kurulmalı, yönetici ekiple eşgüdüm içerisinde çalışmalıdır. Planlayıcı ekibin temel sorumlulukları:

- Süreç planlaması,
- Yerel katılım buluşmalarının düzenlenmesi,
- Lokal ölçekli projelerin üretilmesi,
- Ziyaretçi yönetimi çalışmalarının sürdürülmesi,
- Koruma çalışmalarının sürdürülmesi,
- İletişim ve tanıtım stratejisinin oluşturulması,
- Akademik çalışmalar ve uygulama örneklerinin takibidir.

Planlama ve projelendirme ekibinde yer alması gereken çalışanlar belediye bünyesinden sağlanabileceği gibi, rota planlama konusunda deneyim sahibi bir sivil temsilci ile tasarım, koruma, tanıtım gibi özel başlıklarda ihtiyaç duyulacak bir özel sektör temsilcisi de olmalıdır.

Uygulayıcı Ortak

Rota planlaması ve tasarımının hayata geçirilmesinden sorumlu aktör öncülüğünde bir uygulama ekibi oluşturulmalı, yönetici ekiple eşgüdüm içerisinde çalışmalıdır. Uygulayıcı ekibin başlıca sorumlulukları;

- Arazi çalışmalarının yürütülmesi (değer ve güzergah tespiti, yönlendirme, işaretleme vb.),
- Gönüllü çalışmalarının yürütülmesi,
- Rota etaplarında bakım ve güvenlik çalışmalarının yapılması ve izlenmesi,
- İletişim ve tanıtım stratejisinin uygulanmasıdır. (web ortamı çalışmaları, rehber ve harita üretimi vb.)

Yerel rehberler, sivil katılımcılar, gönüllü gruplarının yer alabileceği uygulama ekibinde, konuyla ilgili deneyim sahibi planlayıcı ekip aktörünün de yer alması gerekir.



Tasarım

Rota sisteminin kurgulanmasını, diğer bir deyişle tasarlanmasını, yönlendirecek 8 başlık tasarım ilkeleri olarak kabul edilmelidir. Rotanın mekânsal yaratımı için göz önünde bulundurulması gereken bu ilkeler; rota etaplarının ve üzerindeki bileşenlerin (yerleşimler, tarihi alanlar, doğal alanlar, tekil yapılar vb.) belirlenmesinde, önem derecelerinin ortaya konmasında, kısacası rota etapları ve bütünüün devamlı ve verimli bir sisteme dönüştürülmesinde etkili olacaktır.

Güzergah tasarımlarını yönlendirmesi gereken bu ilkelerin detaylı anlatımı için "Kelkit Havzası Kültürel Rotalar Sistemi: Mekansal Planlama Rehberi" incelenebilir.



Ziyaretçi yönetimi

Rota sistemi üzerinde mirasın korunması ve turizm faaliyetleri arasındaki ilişkinin dengelenmesi ancak etkin bir ziyaretçi yönetimiyle mümkündür. Bu doğrultuda sürdürülebilir bir turizm altyapısının oluşturulması önem kazanır. Yerleşimlerde servis kapasitelerinin uygun koşullara getirilmesi, yönlendirme ve bilgilendirme sistemlerinin geliştirilmesi ziyaretçi yönetiminin öncelikli adımlardır.

Güvenlik

Teknik çalışma birimlerinin sorumluluk alanında olan güvenlik ilkesi güzergah belirleme, çevre düzenlemeleri gibi adımlarda özellikle göz önünde bulundurulmalıdır. Ziyaretçilerin ve yaşayanların rota üzerinde güvenli bir deneyim yaşamalarını sağlamak amacıyla pratik çözümler üretilmeli ve uygulanmalıdır; GPS takibi, riskli alanlarda doğal çevreye uyumlu yürüyüş platformları, tırmanış kolaylaştırıcı çözümler, patika düzenlemeleri gibi.

Etaplama

Rotanın deneyimini kolaylaştırmak ve niteliğini arttırmak amacıyla temel fiziksel özelliklere göre belirlenmiş etaplarda, belirli standartların uygulanması

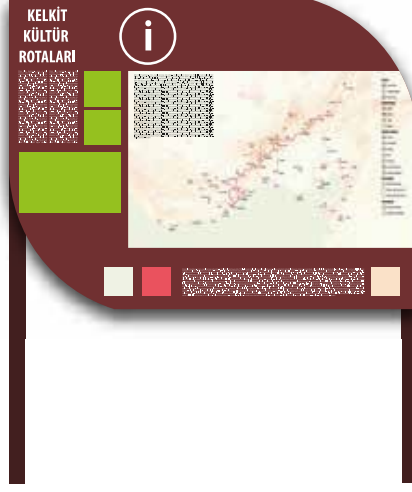
önemlidir. Bu konuda uluslararası çalışmalarda uygulanmış standartlar kabul edilebileceği gibi yerele uyarlanmış bir model de geliştirilebilir. Takip edilmesi gereken rota standartları arasında; etaplarda zorluk derecelerinin belirlenmesi, işaretleme sistemlerinin rota bütününde ortak bir dil ile uygulanması, acentalar ve rehberler için tanıtım koşullarının belirlenmesi sayılabilir.

Bilgilendirme ve yönlendirme sistemleri

Bölgedeki rota ağının bir bütün olarak işleyebilmesi ve deneyimlenmesi özellikle nitelikli ve tutarlı bilgilendirme ve yönlendirme sistemlerinin kurulmasına bağlıdır. Bu konuda alandaki bilgilendirme levhalarından yönlendirme işaretlerine kadar her türlü uygulamada ortak bir tasarım dili yaratılmalıdır. Bilgilendirme içeriği ise her koşulda Kelkit, kırsal miras gibi yerel başlıklara dair bütüncül ve kapsayıcı bir yaklaşımla hazırlanmalıdır. Buna ek olarak, mobil uygulamalar, GPS, interaktif web ortamları gibi yenilikçi teknolojilerin kullanımı da sağlanmalıdır.

Yönlendirme Sistemi Örneği

Anıtsal Tabela



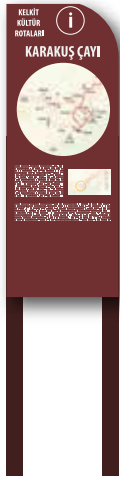
Karşılıyıcı Tabela

İçerik

- Rotanın Türkiye'deki konumu
- Rota haritası
- Rota hakkında genel bilgi
- Bölgenin tarihi ve coğrafyası hakkında genel bilgi

Fonksiyon

- Ziyaretçileri rota girişinde karşılamak ve rota hakkında bilgilendirmek



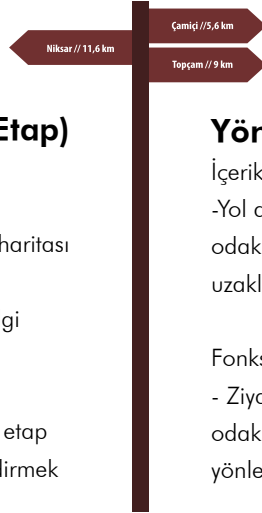
Özel Alan (Etap) Tabelası

İçerik

- Özel alan (etap) haritası
- Genel rota
- Etap hakkında bilgi

Fonksiyon

- Ziyaretçileri ilgili etap hakkında bilgilendirmek



Yön Tabelası

İçerik

- Yol ayrımlarında odak noktalarının uzaklıkları ve yönleri

Fonksiyon

- Ziyaretçileri odak noktalarına yönlendirmek



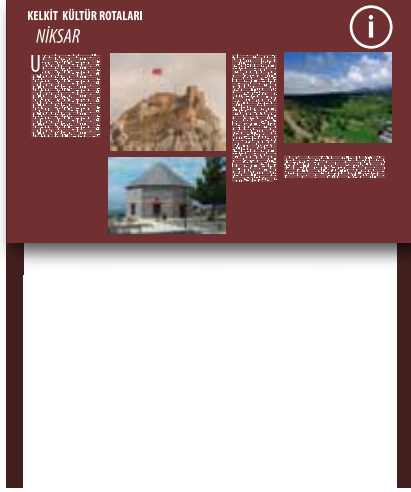
Ara yön ve kırmızı/beyaz işaret

İçerik

- Odak noktalarının uzaklıkları ve yönleri

Fonksiyon

- Ziyaretçileri yönlendirmek
- Güzergahın devamlılığını sağlamak



1. derece özel bilgilendirme tabelası

İçerik

- Rota üzerindeki özel alan, durum ve nesnelere hakkında bilgi
- Rota üzerindeki konumu

Fonksiyon

- Ziyaretçileri rota üzerinde karşılaştıkları özel alan, durum ve nesnelere (antik kent, doğal oluşum, ekolojik değer vb.) hakkında bilgilendirilmelerini sağlamak



2. derece özel bilgilendirme tabelası

İçerik

-Rota üzerindeki özel alan, durum ve nesneler (antik kent, doğal oluşum, ekolojik değer vb.) hakkında bilgi ve materyaller (plan, obje görselleri vb.)

- Rota üzerindeki konumu

Fonksiyon

- Ziyaretçileri rota üzerinde karşılaştıkları özel alan, durum ve nesneler hakkında bilgilendirmek

Rota haritası

İçerik

- Ana ve alt rotalar, etaplar, ana ve alt odaklar
- Servis noktaları (çeşme, bakkal vb.)
- Kamp alanı
- Doğal alan karakteri
- Zorluk derecesi ve tahmini süre

Fonksiyon

Ziyaretçilere rota süresince rehberlik etmek



İletişim ve Tanıtım

Rota planlamasının uygulama sürecinde önemli bir adım tanıtım stratejisinin uygulanmasıdır. Tasarım dili ve içeriği zengin tanıtım materyallerinin üretilmesi, düzenli olarak güncellenmesi ve uygun hedef kitlelere ulaştırılması özel bir çalışma başlığı olarak belirlenmelidir. Bu noktada, bölgesel değerlerin tanıtım yoluyla geliştirilmesi, hedef kitlelere bütüncül bir bölge imajının yansıtılması amaçlanmalıdır.



Rota rehber kitabı

İçerik

- Bölgenin tarihi ve coğrafyası hakkında genel bilgi
- Rotanın içeriği ve temalar hakkında bilgi
- Rota etapları ve özellikleri (temel aktiviteler, zorluk derecesi, tahmini süre)
- Genel bilgiler içeren rota haritası
- Rota hazırlığı süreci ve rota süreci üzerine uyarılar ve dikkat edilmesi gerekenler

Fonksiyon

- Rotayı gerçekleştirecek kişileri bilgilendirmek ve yönlendirmek

Rota web sitesi ve uygulaması

İçerik

- Bölgenin tarihi ve coğrafyası
- Rotanın içeriği ve temaları
- Ana ve alt rotalar, etaplar, odaklar
- Uygulamayı içeren cihazın bulunduğu konum, etap, durum, nesnelere ilişkin bilgi, uzaklıklar, servis alanlarına yönlendirme
- Rota ile ilgili güncel haberlerin yer aldığı bir bölüm, kullanıcıların konumsal bilgileri işleyebildiği interaktif harita
- Saha çalışmalarına ilişkin gönüllü başvuru bölümü

Fonksiyon

- Rota hakkında bilgi vermek ve güncel verilere erişim sağlamak
- Alanda kullanıcıya rehberlik etmek
- Rotanın güncel durumu hakkında bilgi toplamak

İzleme ve Geliştirme

Rota sistemi işleyişini ve özellikle lokal uygulama projelerini sürdürülebilir hale getirmenin koşullarından biri de düzenli bir izleme ve bakım mekanizmasının kurulmasıdır. Teknik çalışma birimlerinin üstleneceği izleme ve bakım süreci; ziyaretçi sayıları, güzergah tercihleri, geri bildirim alma gibi başlıkları gözeten bir veri yönetimi sistemini takip etmelidir. Bunun yanında alanda gerçekleştirilmesi gereken periyodik eylemler ise işaretleme ve yönlendirme öğelerinin yenilenmesi, yol bakımı, güvenlik kontrolleridir.

“ Kısa erimde uygulama projesi, uzun erimde kendini yenileyen bir rota sistemi hedeflenmelidir.

UYGULAMA ADIMLARI

Öncelikli rota planlama odaklarında izlenecek uygulama adımları; aktörler, araştırma, saha çalışmaları, tanıtım ve eğitim üst başlıkları üzerinden sıralanmış, uygulama süreçleri dahilinde birer öncelikli eylem olarak düşünülmüştür. Her koşulda izlenmesi gereken bu adımlar, rotanın planlanacağı bölge özelliklerine ve yerel dinamiklere göre çeşitlenebilecektir. Bu nedenle, aşağıdaki öncelikli eylemler birer çıkış noktası olarak kabul edilebileceği gibi, uygulama süreci boyunca yeni ara adımlar da tanımlanabilir.

Ortaklık: Niksar ve Erbaa yerel yönetimleri başta olmak üzere paydaş analizi ve rol dağılımlarının yapılması

Çalışma grubu: Sivil toplum temsilcileri ve uzmanların yer alacağı yerel çalışma grubunun oluşturulması

Arka plan: Çalışma grubu ve ilgili uzmanlar tarafından, bölgesel ölçekte tarih, kültür, ekonomi gibi başlıklarda araştırma sürecinin yürütülmesi; yerel, özgün ve nadir değerler döküm çalışmasının tamamlanması

Saha alıřmaları 1: Durak noktaları, servis merkezleri, konaklama imkanları, aktivite alanları, alternatif guzergahlar gibi bařlıkları ieren ayrıntılı ve kesinleřmiř guzergahın belirlenmesi

Buluřma: Yerel halkla grřmeler ve bilgilendirme/ beklenti buluřmalarının dzenlenmesi

Saha alıřmaları 2: Ynlendirme ve iřaretleme sistemlerinin tasarlanması ve uygulanması

Tanıtım 1: Blgesel rota haritası, kılavuz, tanıtım brořr gibi basılı kaynakların hazırlanması, yaygınlařtırılması

Tanıtım 2: Web ortamlarında tanıtım aralarının geliřtirilmesi, yaygınlařtırılması

Eđitim 1: Yıllık etkinlik programlarının oluřturulması ve rota kapsamında alıřacak yerel rehberlerin yetiřtirilmesi

Eđitim 2: Yerel halk iin koruma, alternatif ekonomiler vb. alanlarda farkındalık eđitimlerinin dzenlenmesi

Çalışma Grubu

Esra Karataş - Şehir Plancısı, Koruma Uzmanı
Ömer Sarı - Y. Şehir Plancısı
Batuhan Akkaya - Y. Şehir Plancısı
Sevil Şeten - Şehir Plancısı
Simge Zilif - Şehir Plancısı

Şirin Sıngın - İletişim ve Tanıtım





<http://www.tarihkentlerbirligi.org/>
<http://www.cekulvakfi.org.tr/>